

الوضع الوبائي لمرض كوفيد - ١٩ في محافظة المهرة

خلال الفترة من ٢٨ يناير حتى ٢٠ أكتوبر ٢٠٢٠م

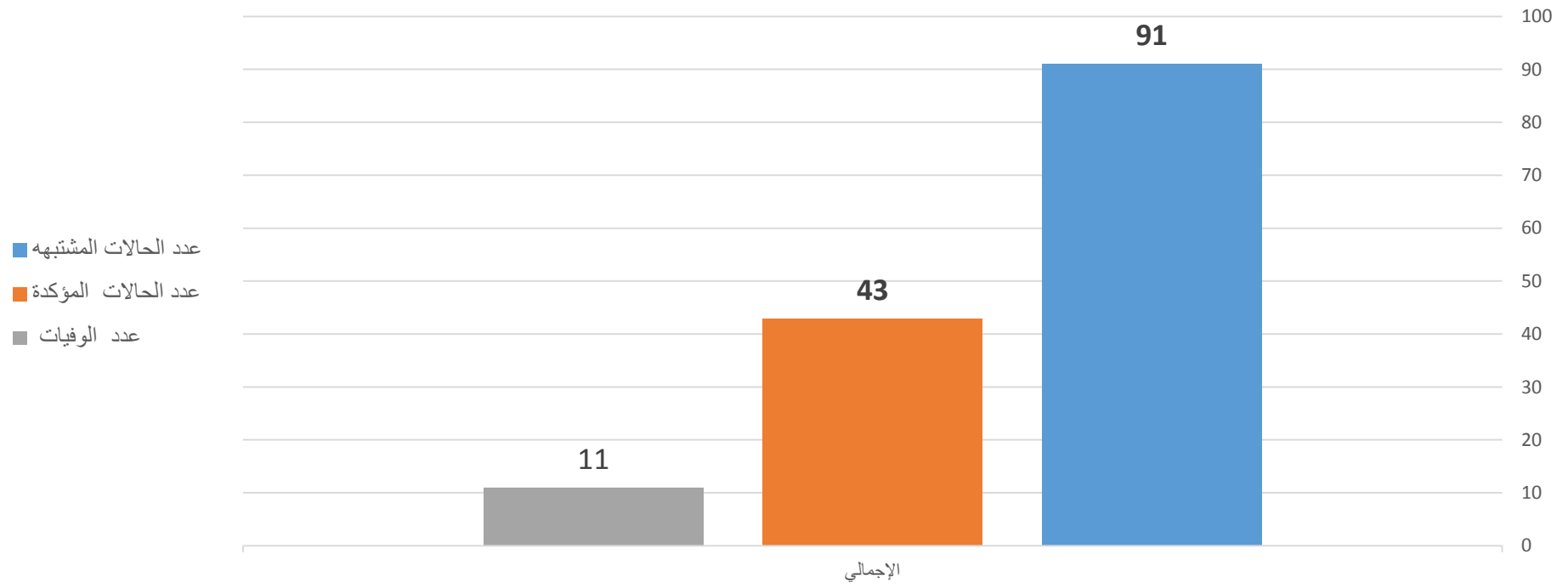
د. مبارك محمد مزيون
مدير إدارة الرعاية الصحية الأولية
منسق برنامج الإنذار المبكر للأمراض

وصف للوضع الوبائي لحالات كوفيد -١٩ المؤكدة مخبريا :

- بلغ اجمالي الحالات المشتبهة بمرض كوفيد -١٩ التي تم رصدها في محافظة المهرة (٩١) حالة خلال الفترة من يناير حتى ٢٠ أكتوبر ٢٠٢٠م
- من بين ال (٩١) حالة اشتباه بلغ عدد الحالات المؤكدة بجهاز PCR (٤٣) حالة
- اجمالي الوفيات (١١)
- اجمالي الحالات النشطة (٠)
- اجمالي حالات التعافي (٣٢)

المؤشرات الوبائية لمرض كوفيد - ١٩ في محافظة المهرة خلال الفترة من ١٨ يناير حتى ٢٠ أكتوبر ٢٠٢٠م

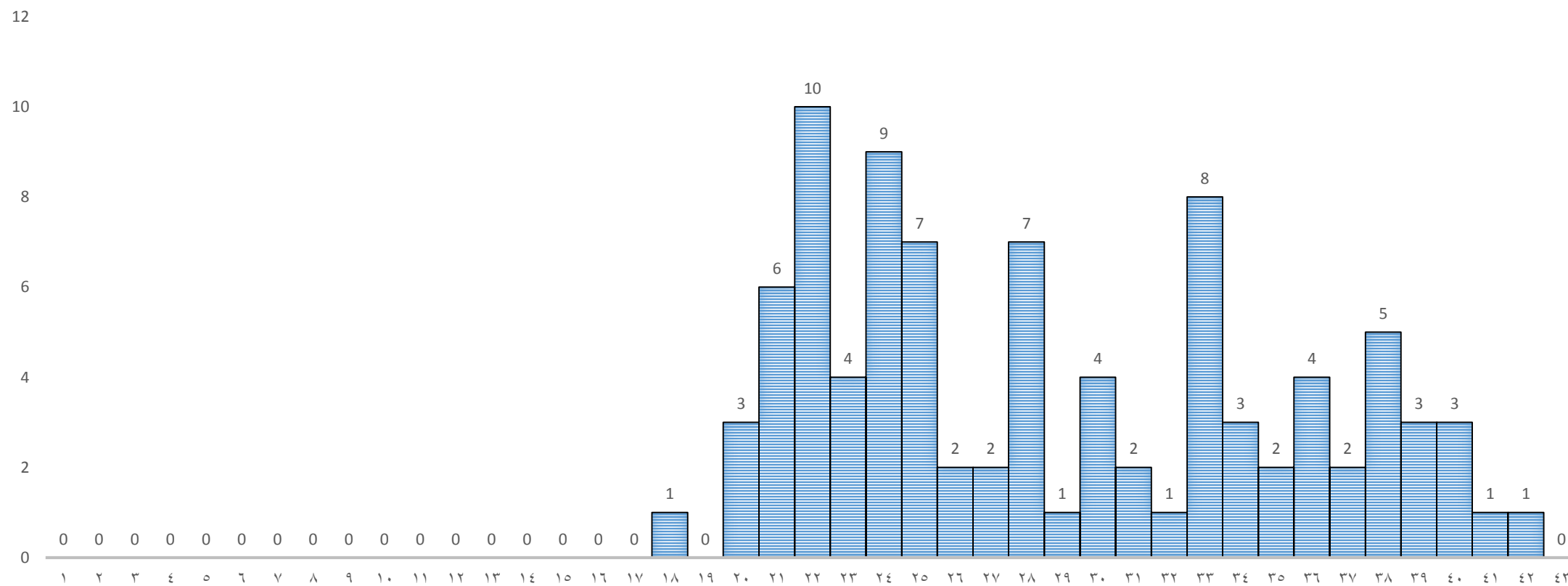
| | |
|-------------|-------------------------|
| 43 | الحالات المؤكدة (PCR) |
| 11 | اجمالي الوفيات |
| 24.4/100000 | معدل الهجمة AR |
| 25.5% | نسبة الإماتة CFR |
| 74.5% | نسبة التعافي |
| 6/9 | المديريات المتأثرة |



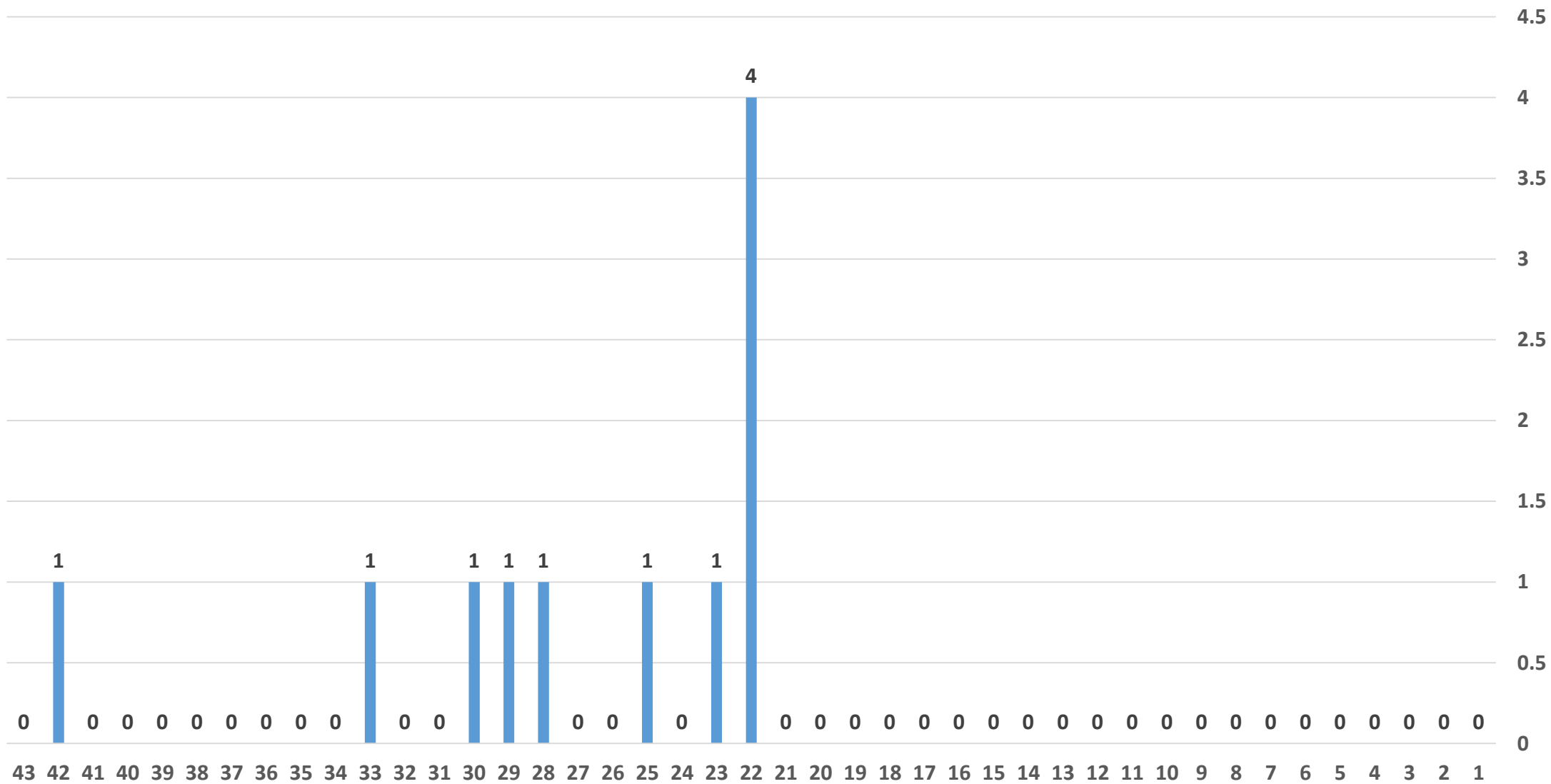
كشف يوضح توزيع حالات كوفيد - ١٩ بحسب مديريات محافظة المهرة للفترة من الأسبوع ١ حتى ٤٢ للعام ٢٠٢٠م

| المديرية | الحالات المشتبهه | الحالات المؤكدة | حالات الوفاه | حالات الشفاء |
|-----------------|------------------|-----------------|--------------|--------------|
| الغيضة | ٣٣ | ١٩ | ٧ | ١٢ |
| حوف | ٢٤ | ٦ | ٠ | ٦ |
| حصوين | ٢ | ١ | ١ | ٠ |
| قشن | ٤ | ٣ | ٢ | ١ |
| سيحوت | ٢١ | ١١ | ٠ | ١١ |
| المسيلة | ٠ | ٠ | ٠ | ٠ |
| شحن | ٥ | ٢ | ٠ | ٢ |
| حات | ١ | ٠ | ٠ | ٠ |
| منعر | ٠ | ٠ | ٠ | ٠ |
| اجنبي (عماني) | ١ | ١ | ١ | ٠ |
| الإجمالي | ٩١ | ٤٣ | ١١ | ٣٢ |

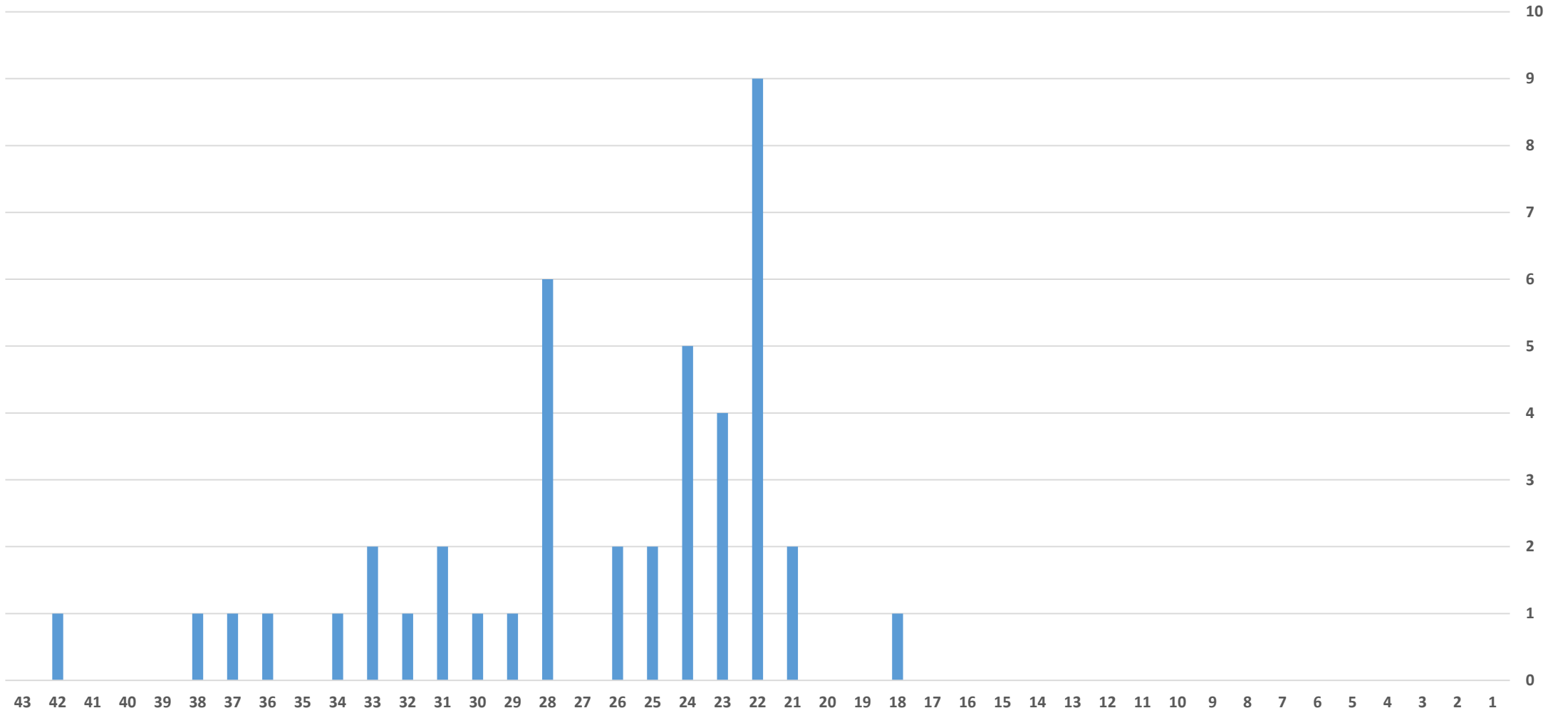
المنحنى الوبائي لحالات الاشتباه بكوفيد-١٩ في محافظة المهرة من الأسبوع ١٨ حتى ٤٣ للعام ٢٠٢٠م



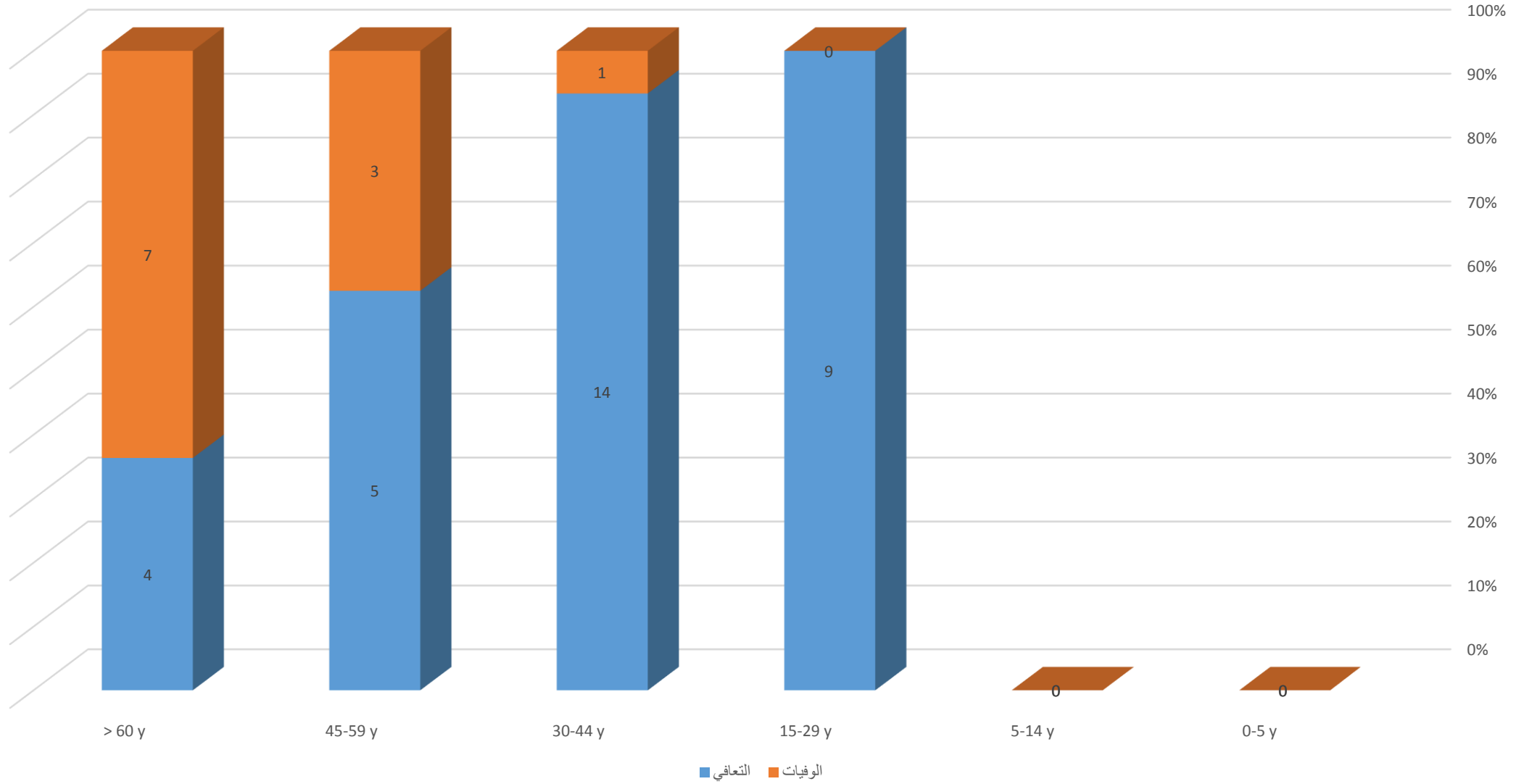
المنحنى الوبائي لوفيات الحالات المؤكدة بكوفيد- ١٩ بمحافظة المهرة خلال الفترة من اسبوع (٢٢ حتى ٤٢) للعام ٢٠٢٠م



المنحنى الوبائي لحالات كوفيد-١٩ المؤكدة مخبرياً في محافظة المهرة
خلال الفترة من اسبوع (١٨ حتى ٤٣) للعام ٢٠٢٠م



رسم تراكمي لعدد حالات التعافي والوفيات بحسب الفئة العمرية لحالات كوفيد-١٩ بمحافظة المهرة
خلال الفترة من الأسبوع ١٨ - ٤٣ للعام ٢٠٢٠م



التحديات

- صعوبة في نقل العينات من المحافظة لغرض الفحص بوحدة البلمرة الجزيئية بالمكلا
- عدم توفر مخصصات نقل العينات بين المديريات ونقلها لخارج المحافظة
- قلة توفر مستلزمات الوقاية الشخصية للعاملين في بداية الجائحة
- رفض كثير من الحالات اخذ المسحة التشخيصية
- رفض العديد من الحالات الإفصاح عن الاعراض والعلامات خوفاً من الذهاب الى المستشفيات وكذلك الوصمة الاجتماعية
- تعرض العديد من فرق الاستجابة في المديريات للتهديد من قبل بعض المواطنين ، اثناء التحري عن المخالطين